

ผลสำรวจสถานการณ์ครอบครัวเข้มแข็ง

10 จังหวัดภาคตะวันออกเฉียงเหนือตอนล่าง ประจำปี 2561

(** อ้างอิงข้อมูลจากระบบฐานข้อมูลมาตรฐานครอบครัวเข้มแข็ง ณ วันที่ 30 ธันวาคม 2561 **)

ข้อมูลทั่วไปของครอบครัวไทยซึ่งเป็นกลุ่มตัวอย่างในการสำรวจสถานการณ์ครอบครัวเข้มแข็ง 10 จังหวัดภาคตะวันออกเฉียงเหนือตอนล่าง ประจำปี 2561 จำนวนทั้งสิ้น 14,705 ครัวเรือน พบว่าหัวหน้าครอบครัวไทยเป็นเพศหญิง มากกว่าเพศชาย (ร้อยละ 59.34 และ 40.66 ตามลำดับ) รายได้ของครอบครัวเฉลี่ยต่อปี 121,776 บาทต่อปี โครงสร้างครอบครัวมีการเปลี่ยนแปลงในรูปแบบที่หลากหลาย ทั้งครอบครัวเดี่ยว¹ ครอบครัวขยาย² และครอบครัวลักษณะพิเศษ³ โดยมีครอบครัวเดี่ยว จำนวน 12,693 ครัวเรือน (ร้อยละ 86.32) มากกว่า ครอบครัวขยาย จำนวน 1,663 ครัวเรือน (ร้อยละ 11.31) และครอบครัวลักษณะพิเศษ จำนวน 349 ครัวเรือน (ร้อยละ 2.37) ตามลำดับ ในส่วนของครอบครัวลักษณะพิเศษ ประกอบด้วย ครอบครัวที่ไม่มีบุตร/ครอบครัว พ่อหรือแม่เลี้ยงเดี่ยว/ครอบครัวบุตรบุญธรรม/ผู้สูงอายุเลี้ยงดูเด็กตามลาพัง/มีสมาชิกอายุต่ำกว่า 18 ปีตั้งครรภ์ /มีบุตร/ญาติดูแลเด็ก/เด็กอยู่ตามลาพังโดยไม่มีผู้ดูแล/พ่อหรือแม่ต้องโทษจำคุก พบว่า ครอบครัวพ่อหรือแม่เลี้ยงเดี่ยว เป็นครอบครัวลักษณะพิเศษที่มีจำนวนมากที่สุดถึงจำนวน 104 ครอบครัว (ร้อยละ 29.80) นอกจากนี้ยังพบว่า จำนวนสมาชิกในครอบครัวที่มีภาวะพึ่งพิงสูง (ไม่สามารถช่วยเหลือตนเองได้) เป็นผู้สูงอายุ จำนวน 1,228 คน (ร้อยละ 47.58)

1. สรุปสถานการณ์ครอบครัวเข้มแข็งภาพรวม

สถานการณ์ครอบครัวเข้มแข็งภาพรวม 10 จังหวัดภาคตะวันออกเฉียงเหนือตอนล่าง ประจำปี 2561 มีจำนวนครัวเรือนทั้งสิ้น 3,406,284 ครัวเรือน (การสำรวจการเปลี่ยนแปลงของประชากร พ.ศ. 2558 - 2559,สำนักงานสถิติแห่งชาติ) มีค่าเฉลี่ยดัชนีความเข้มแข็งในภาพรวมของครอบครัวไทยเท่ากับ 85.32 คะแนน ซึ่งถือว่าผ่านเกณฑ์มาตรฐานครอบครัวเข้มแข็ง โดยมีจำนวนครอบครัวที่ผ่านเกณฑ์ฯ จำนวน 13,134 ครอบครัว (ร้อยละ 89.32) และจำนวนครอบครัวที่ไม่ผ่านเกณฑ์ฯ จำนวน 1,571 ครอบครัว (ร้อยละ 11.68)

และเมื่อพิจารณาความเข้มแข็งของครอบครัว รายมิติ พบว่า ด้านการด้านการหลีกเลี่ยงภาวะเสี่ยงและการปรับตัว มีค่าความเข้มแข็งของครอบครัวมากที่สุด คือ ร้อยละ 98.78 รองลงมา คือด้านทุนทางสังคม ร้อยละ 94.34 ด้านบทบาทหน้าที่ ร้อยละ 85.33 ด้านการพึ่งตนเอง ร้อยละ 82.90 และด้านสัมพันธภาพ ร้อยละ 65.26 ตามลำดับ จากข้อมูลดังกล่าว แสดงให้เห็นว่า มิติด้านสัมพันธภาพ ของครอบครัวไทย ถึงแม้ว่าจะมีคะแนนผ่านเกณฑ์ด้านสัมพันธภาพ แต่เมื่อเทียบกับมิติด้านอื่น ๆ ยังมีคะแนนอยู่ในระดับต่ำ

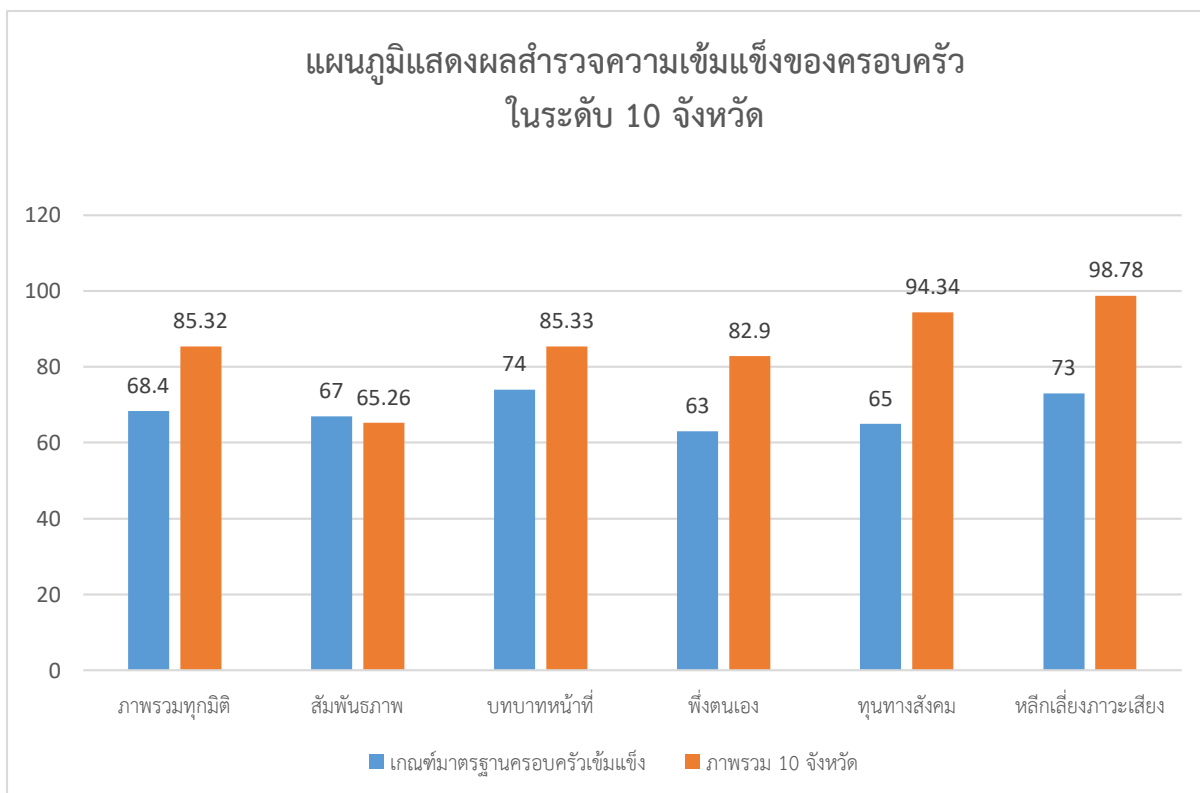
¹ ครอบครัวเดี่ยว หมายถึง กลุ่มบุคคลที่ผูกพันและใช้ชีวิตร่วมกัน มี 2 รูปแบบได้แก่ ครอบครัว 1 รุ่น คือ ครอบครัวที่ประกอบด้วย สามีและภรรยา และครอบครัว 2 รุ่น คือ ครอบครัวที่ประกอบด้วย พ่อ แม่ และลูก

² ครอบครัวขยาย หมายถึง ครอบครัว 3 รุ่น ประกอบด้วย พ่อ แม่ และลูก อยู่ร่วมกับปู่ ย่า ตา ยาย หรือครอบครัวประกอบด้วยเครือญาติตั้งแต่ 3 ชั่วคนขึ้นไป ที่มีความสัมพันธ์กันโดยการเกิดหรือการแต่งงานมาอยู่ร่วมกัน มี 2 ลักษณะ ได้แก่ ครอบครัวขยายที่ประกอบด้วยหลาย ๆ ครัวเรือนอยู่ร่วมกัน แต่ละครั้วเรือนมีความสัมพันธ์ต่อกัน และครอบครัวขยายที่ประกอบด้วยหลาย ๆ ครัวเรือนอยู่ร่วมกัน แต่ละครั้วเรือนมีความอิสระในการดำรงชีวิตครอบครัวของตนเอง

³ ครอบครัวลักษณะพิเศษ หรือครอบครัวลักษณะเฉพาะ หมายถึง ครอบครัวที่มีองค์ประกอบหรือความต้องการเฉพาะด้าน (นโยบายและยุทธศาสตร์

การพัฒนาสถาบันครอบครัว พ.ศ. 2560 - 2564) เช่น ครอบครัวพ่อหรือแม่เลี้ยงเดี่ยว ครอบครัวผู้สูงอายุเลี้ยงดูเด็กตามลาพัง ฯลฯ

พื้นที่	ภาพรวม ทุกมิติ	สัมพันธภาพ	บทบาท หน้าที่	พึ่งตนเอง	ทุนทาง สังคม	หลีกเลี่ยง ภาวะเสี่ยง
เกณฑ์มาตรฐาน ครอบครัวเข้มแข็ง	68.40	67.00	74.00	63.00	65.00	73.00
ภาพรวม 10 จังหวัด	85.32	65.26	85.33	82.90	94.34	98.78



2. สรุปค่าคะแนนเฉลี่ยมาตรฐานครอบครัวเข้มแข็งในภาพรวม เป็นรายจังหวัด

พื้นที่	ภาพรวม ทุกมิติ	สัมพันธภาพ	บทบาท หน้าที่	พึ่งตนเอง	ทุนทาง สังคม	หลีกเลี่ยง ภาวะเสี่ยง
เกณฑ์มาตรฐาน ครอบครัวเข้มแข็ง	68.40	67.00	74.00	63.00	65.00	73.00
	85.32	65.26	85.33	82.90	94.34	98.78
1. นครพนม	88.58	70.86	94.73	83.65	94.70	98.98
2. นครราชสีมา	86.04	66.61	85.54	81.63	96.80	99.64
3. บุรีรัมย์	85.98	67.53	89.56	80.19	94.43	98.18
4. มุกดาหาร	62.94	14.49	15.62	91.88	93.12	99.59
5. ยโสธร	87.02	70.68	93.13	79.67	94.56	97.05
6. ร้อยเอ็ด	89.52	72.74	92.15	83.85	99.12	99.72
7. ศรีสะเกษ	87.61	67.92	92.57	82.77	95.90	98.90
8. สุรินทร์	87.84	76.43	96.84	78.48	89.42	98.03
9. อำนาจเจริญ	88.71	72.95	97.70	85.01	89.88	98.01
10. อุบลราชธานี	88.97	72.38	95.44	81.83	95.46	99.74

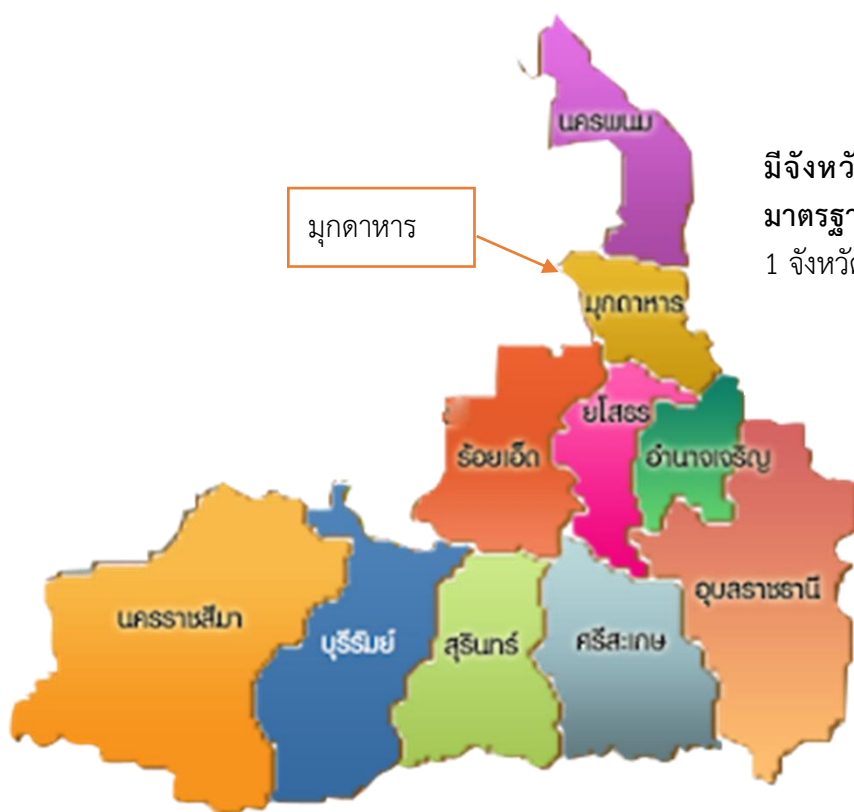
เมื่อพิจารณาข้อมูลรายจังหวัดพบว่า ถึงแม้คะแนนภาพรวมแต่ละมิติในระดับ 10 จังหวัด ภาคตะวันออกเฉียงเหนือตอนล่าง จะผ่านเกณฑ์มาตรฐาน แต่เมื่อพิจารณาในรายจังหวัด จะเห็นได้ว่ามีจังหวัดที่กลุ่มตัวอย่างมีคะแนนไม่ผ่านเกณฑ์มาตรฐานในภาพรวม จำนวน 1 จังหวัด คือ มุกดาหาร



มีจังหวัดที่กลุ่มตัวอย่างมีคะแนนไม่ผ่านเกณฑ์
มาตรฐานด้านสัมพันธภาพ จำนวน 2 จังหวัด ได้แก่
นครราชสีมา และ มุกดาหาร



มีจังหวัดที่กลุ่มตัวอย่างมีคะแนนไม่ผ่านเกณฑ์
มาตรฐานด้านบทบาทหน้าที่ของครอบครัว จำนวน
1 จังหวัด คือ มุกดาหาร



2.1 จังหวัดที่มีคะแนนเฉลี่ยดัชนีความเข้มแข็งของครอบครัว : ภาพรวม 3 อันดับเด่น

มากที่สุด

ลำดับ	จังหวัด	คะแนน
1	ร้อยเอ็ด	89.52
2	อุบลราชธานี	88.97
3	อำนาจเจริญ	88.71

น้อยที่สุด

ลำดับ	จังหวัด	คะแนน
1	มุกดาหาร	62.94
2	นครราชสีมา	85.98
3	บุรีรัมย์	86.04

2.2 จังหวัดที่มีคะแนนเฉลี่ยดัชนีความเข้มแข็งของครอบครัวรายมิติ : ด้านสัมพันธภาพ 3 อันดับเด่น

มากที่สุด

ลำดับ	จังหวัด	คะแนน
1	สุรินทร์	76.43
2	อำนาจเจริญ	72.95
3	ร้อยเอ็ด	72.74

น้อยที่สุด

ลำดับ	จังหวัด	คะแนน
1	มุกดาหาร	14.49
2	นครราชสีมา	66.61
3	บุรีรัมย์	67.53

2.3 จังหวัดที่มีคะแนนเฉลี่ยดัชนีความเข้มแข็งของครอบครัวรายมิติ : ด้านบทบาทหน้าที่ 3 อันดับเด่น

มากที่สุด

ลำดับ	จังหวัด	คะแนน
1	อำนาจเจริญ	97.70
2	สุรินทร์	96.84
3	อุบลราชธานี	95.44

น้อยที่สุด

ลำดับ	จังหวัด	คะแนน
1	มุกดาหาร	15.62
2	นครราชสีมา	85.54
3	บุรีรัมย์	89.56

2.4 จังหวัดที่มีคะแนนเฉลี่ยดัชนีความเข้มแข็งของครอบครัวรายมิติ : ด้านพึ่งตนเอง 3 อันดับเด่น

มากที่สุด

ลำดับ	จังหวัด	คะแนน
1	มุกดาหาร	91.88
2	อำนาจเจริญ	85.01
3	ร้อยเอ็ด	83.85

น้อยที่สุด

ลำดับ	จังหวัด	คะแนน
1	สุรินทร์	78.48
2	ยโสธร	79.67
3	นครราชสีมา	81.63

2.5 จังหวัดที่มีคะแนนเฉลี่ยดัชนีความเข้มแข็งของครอบครัวรายมิติ : ด้านทุนทางสังคม 3 อันดับเด่น

มากที่สุด

ลำดับ	จังหวัด	คะแนน
1	ร้อยเอ็ด	99.12
2	นครราชสีมา	96.80
3	ศรีสะเกษ	95.90

น้อยที่สุด

ลำดับ	จังหวัด	คะแนน
1	สุรินทร์	89.42
2	อำนาจเจริญ	89.88
3	มุกดาหาร	93.12

2.6 จังหวัดที่มีคะแนนเฉลี่ยดัชนีความเข้มแข็งของครอบครัวรายมิติ : ด้านหลักเสี่ยงภาวะเสี่ยงและการปรับตัวได้ในภาวะยากลำบาก 3 อันดับเด่น

มากที่สุด

ลำดับ	จังหวัด	คะแนน
1	อุบลราชธานี	99.74
2	ร้อยเอ็ด	99.72
3	นครราชสีมา	99.64

น้อยที่สุด

ลำดับ	จังหวัด	คะแนน
1	ยโสธร	97.05
2	อำนาจเจริญ	98.01
3	สุรินทร์	98.03

3. ข้อเสนอแนะและการนำไปใช้ประโยชน์

1) จากผลการตรวจสอบสถานการณ์ครอบครัวเข้มแข็งระดับ 10 จังหวัดภาคตะวันออกเฉียงเหนือตอนล่าง ประจำปี 2561 แสดงให้เห็นถึงภาพรวมด้านสัมพันธภาพ มีค่าความเข้มแข็งในระดับน้อยที่สุดเมื่อเปรียบเทียบกับมาตรฐานครอบครัวเข้มแข็งทั้ง 5 มิติ เมื่อพิจารณาตัวชี้วัดย่อยภายใต้ความเข้มแข็งของครอบครัวด้านสัมพันธภาพ พบว่ามีมิติการแสดงความเอาใจใส่ระหว่างกัน และการสื่อสารระหว่างกันอย่างมีคุณภาพมีค่าเฉลี่ยดัชนีความเข้มแข็งต่ำกว่าเกณฑ์ ค่าเฉลี่ยดัชนีความเข้มแข็งในภาพรวมของครอบครัวไทยในมิติการแสดงความเอาใจใส่ระหว่างกัน เท่ากับ 64.99 (เกณฑ์ฯ 79.00) และการสื่อสารระหว่างกันอย่างมีคุณภาพ เท่ากับ 58.27 (เกณฑ์ฯ 71.00) ดังนั้น ควรมีการส่งเสริมวิธีการแสดงออกความเอาใจใส่ระหว่างกันในครอบครัว การประชาสัมพันธ์ รวมถึงให้ความรู้เกี่ยวกับวิธีการพูดคุยเพื่อให้ครอบครัวสามารถสื่อสารกันได้อย่างมีคุณภาพ

	เกณฑ์	ค่าเฉลี่ยที่ได้รับ	ครอบครัวกลุ่มตัวอย่าง			
			ผ่าน (ครัวเรือน)	ไม่ผ่าน (ครัวเรือน)	ผ่าน (ร้อยละ)	ไม่ผ่าน (ร้อยละ)
ด้านสัมพันธภาพ	67.00	65.24	10,208	4,497	69.42	30.59
1) แสดงความเอาใจใส่ระหว่างกัน	79.00	64.99	8,518	6,187	55.51	44.49
2) ยอมรับเคารพความคิดเห็นกัน	64.00	81.03	12,475	2,230	82.06	17.94
3) สื่อสารกันอย่างมีคุณภาพ	71.00	58.27	9,779	4,926	61.50	38.51
4) แก้ความขัดแย้งอย่างมีเหตุผล	54.00	56.66	11,981	2,724	78.60	21.42

2) ภาพรวมด้านการพึ่งตนเอง ถึงแม้ว่าภาพรวมจะมีความเข้มแข็งสูงถึงร้อยละ 82.89 แต่เมื่อพิจารณารายละเอียดในแต่ละด้าน (ด้านเศรษฐกิจ ด้านสุขภาพ ด้านข้อมูลข่าวสารและการเรียนรู้) กลับพบว่าครอบครัวไทยมีความเข้มแข็งด้านเศรษฐกิจอยู่ในระดับน้อย คือ ร้อยละ 65.51 โดยมีจำนวนครอบครัวที่ไม่ผ่านเกณฑ์มาตรฐานครอบครัวเข้มแข็งในมิติการพึ่งตนเอง ด้านเศรษฐกิจ 7,551 ครอบครัว หรือร้อยละ 51.35

	เกณฑ์	ค่าเฉลี่ยที่ได้รับ	ครอบครัวกลุ่มตัวอย่าง			
			ผ่าน (ครัวเรือน)	ไม่ผ่าน (ครัวเรือน)	ผ่าน (ร้อยละ)	ไม่ผ่าน (ร้อยละ)
ด้านการพึ่งตนเอง	63.00	82.89	12,088	2,617	82.20	17.80
1) ด้านเศรษฐกิจ	58.00	65.51	7,154	7,551	48.65	51.35
2) ด้านสุขภาพ	63.00	99.11	14,572	133	99.10	0.90
3) ด้านข้อมูลข่าวสารการเรียนรู้	68.00	84.07	14,535	170	98.84	1.16

ศูนย์พัฒนาครอบครัวในชุมชน พื้นที่ 10 จังหวัด ภาคตะวันออกเฉียงเหนือตอนล่าง

ลำดับ	จังหวัด	จำนวน ศพค.	จำนวน อปท.	คงเหลือ
1	ศรีสะเกษ	175	216	41
2	ยโสธร	87	87	-
3	บุรีรัมย์	184	208	24
4	อุบลราชธานี	176	238	62
5	สุรินทร์	159	172	13
6	นครพนม	108	108	-
7	อำนาจเจริญ	63	63	-
8	นครราชสีมา	197	333	136
9	มุกดาหาร	56	56	-
10	ร้อยเอ็ด	198	202	4
รวม		1,403	1,683	280

จำนวน ศพค. ที่จัดตั้งในพื้นที่ 10 จังหวัด คิดเป็น 83.36 % ของจำนวน อปท.ทั้งหมดใน 10 จังหวัด